

Sauvegarde avec SyncBack sous Windows

Petit tutoriel

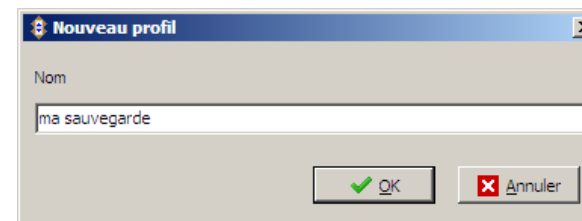
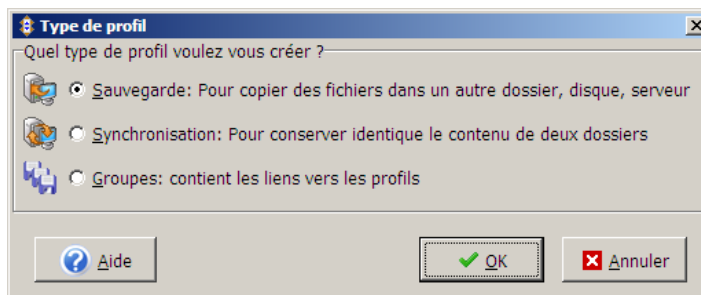
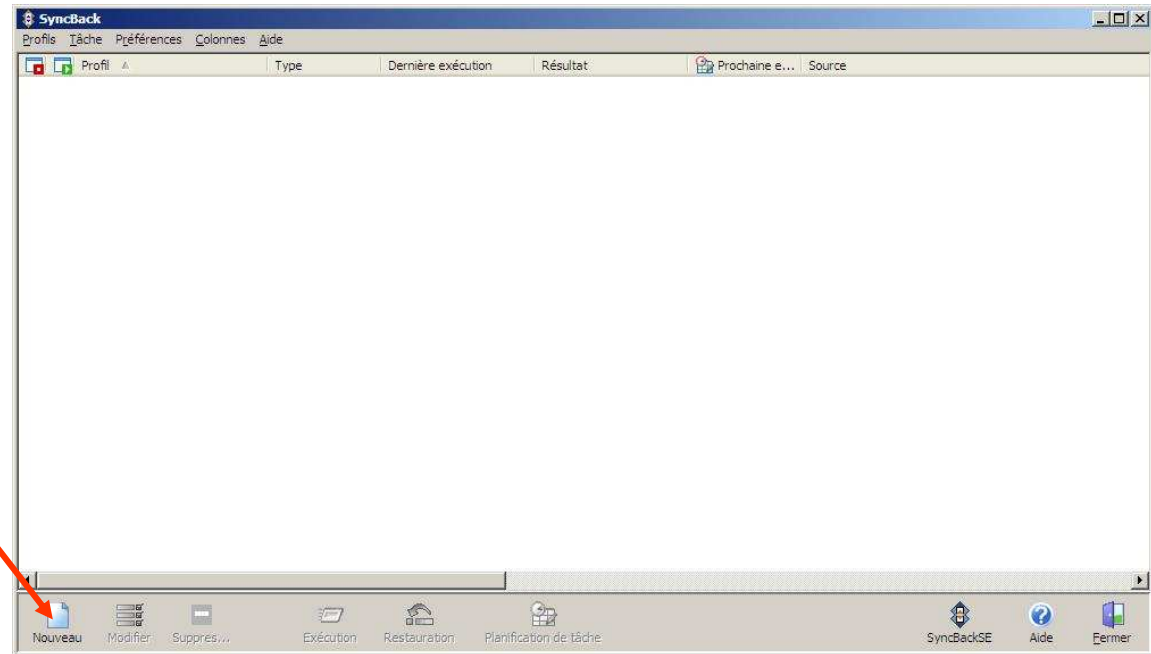
SyncBack : installation

- Avoir les droits administrateurs
- Télécharger et installer le logiciel
www.clubic.com/telecharger-fiche11843-syncback.html
(version gratuite)

SyncBack : configuration (1/5)

1. Créer un profil de sauvegarde

2. Lui donner un nom

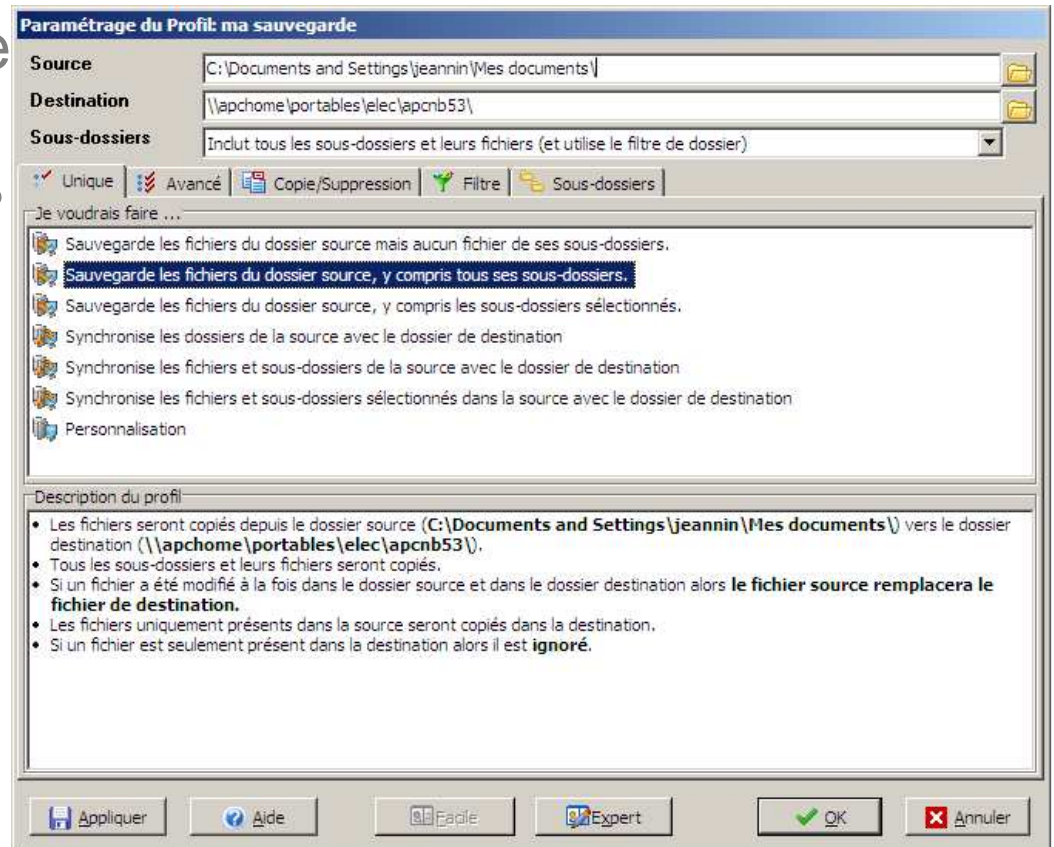


SyncBack : configuration (2/5)

3. Sélectionner « sauvegarde des fichiers du dossier source, y compris tous ses sous-dossiers »

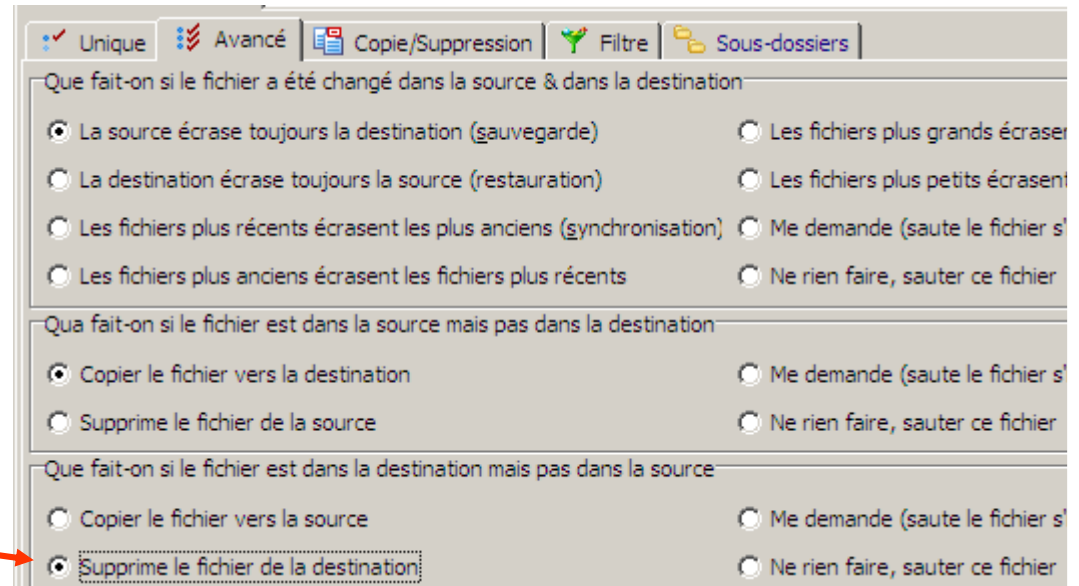
4. Définir le dossier source (par exemple « Mes Documents »)

5. Définir le dossier cible sous la forme :
\\apchome\portables\elec
\nom_de_la_machine



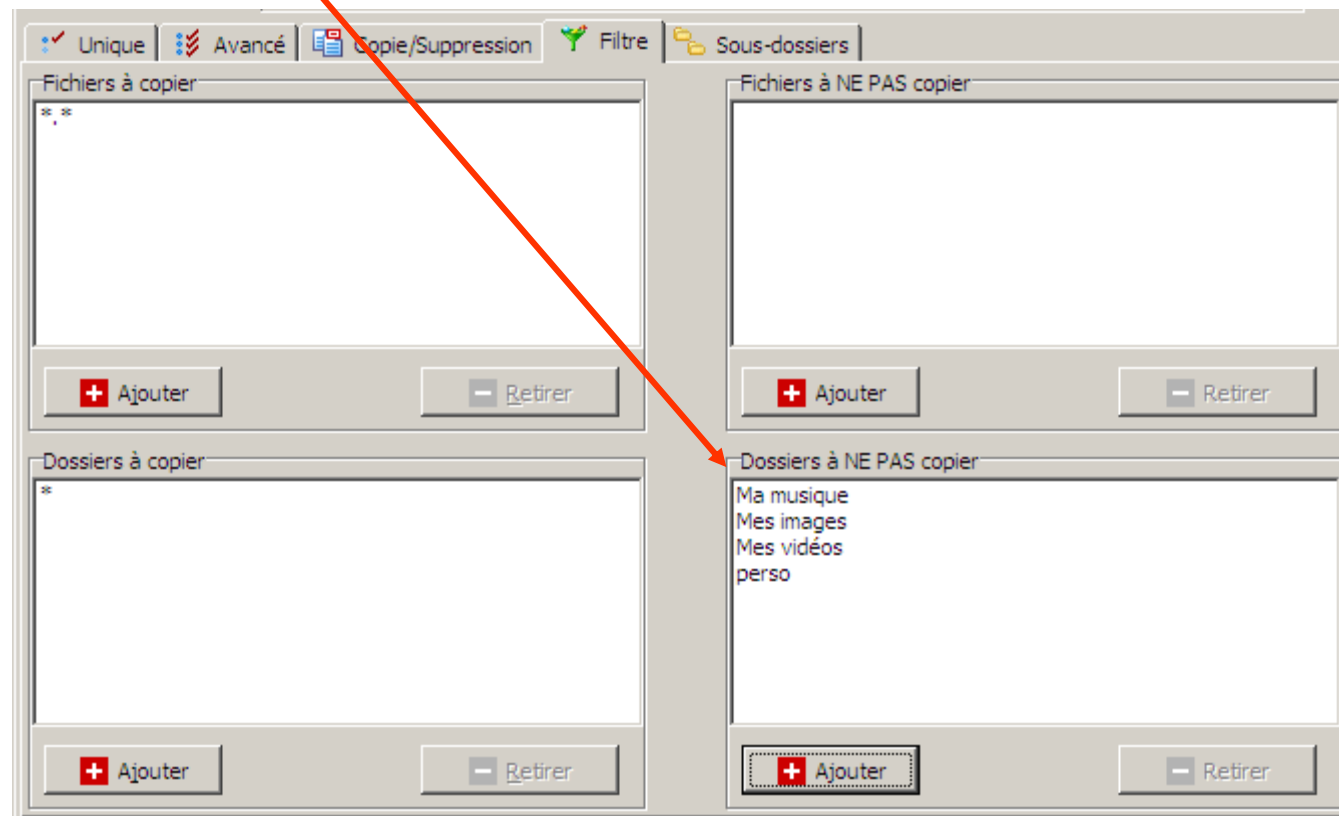
SyncBack : configuration (3/5)

6. Dans l'onglet « Avancé », sélectionner cette option :



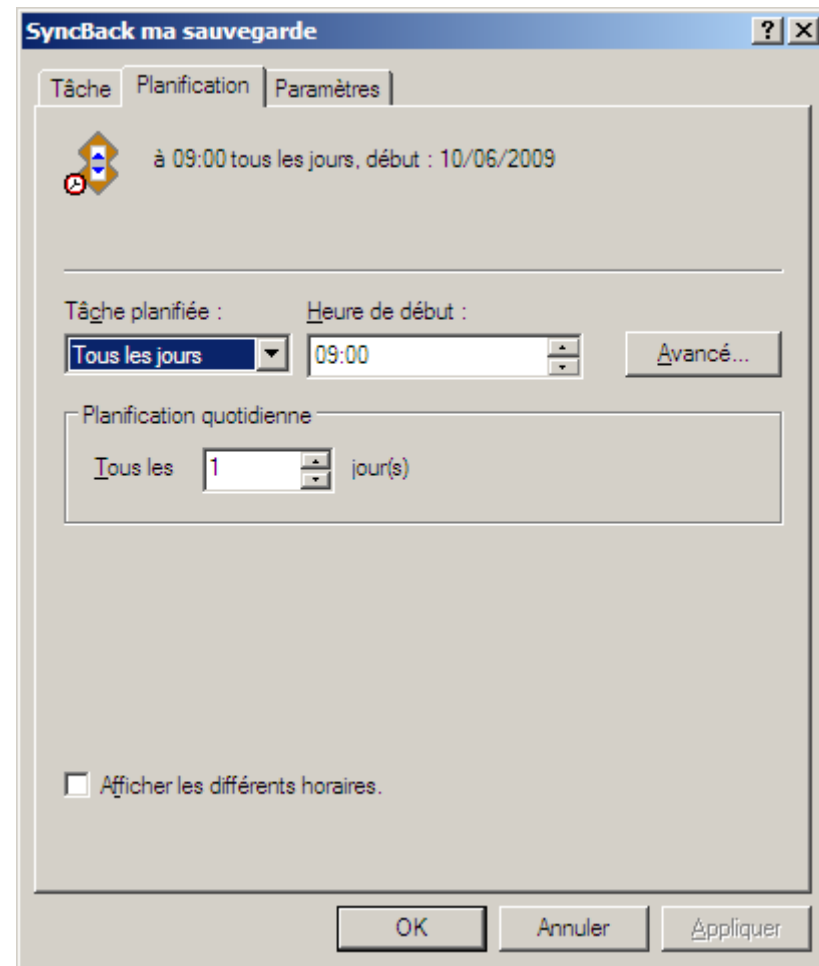
SyncBack : configuration (4/5)

7. Dans l'onglet « Filtre », ajouter les dossiers à ne pas sauvegarder :



SyncBack : configuration (5/5)

7. Cliquer sur Ok
8. Planifier une sauvegarde quotidienne en cliquant sur « planification de tâche »
9. C'est fini !



Remarques, astuces

- Pour sauvegarder plusieurs répertoires, créer plusieurs profils
- Les autres utilisateurs ne peuvent pas voir les fichiers
- Si vous n'avez pas accès à apchome, il faut demander un compte Active Directory à user support.